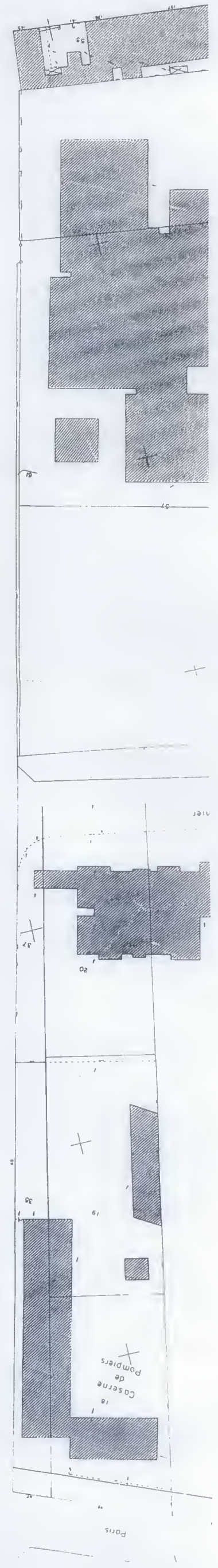
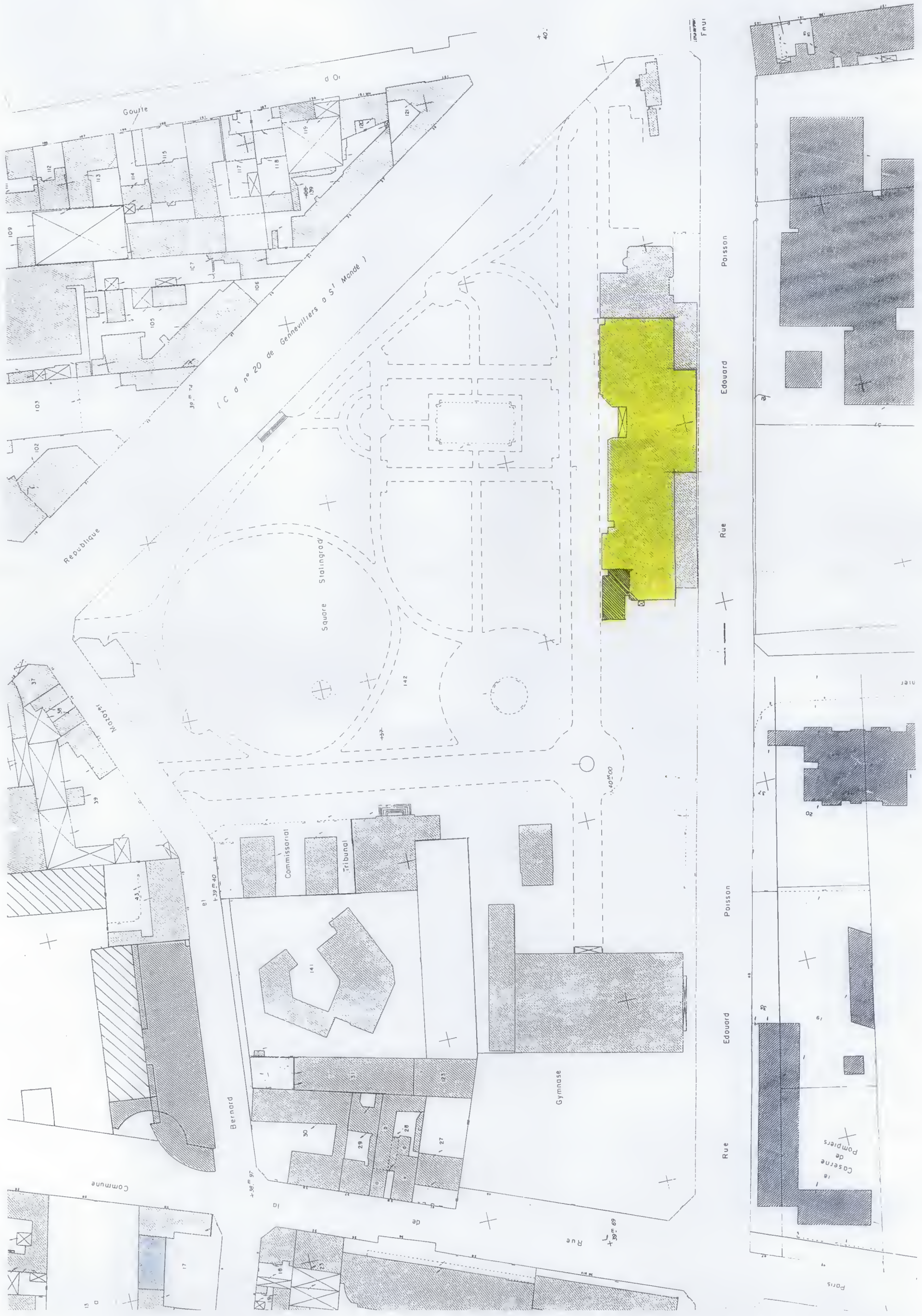


Plan n°	Indice
ETUDE DE FAISABILITE	
Ech. 1/200	18/03/98
Modifications	
ESQ	
THÉÂTRE DE LA COMMUNE	
Direction Didier Bezace	
Centre Dramatique National d'Aubervilliers 2, rue Edouard Poisson 93300 Aubervilliers	
Maître d'ouvrage Ville d'Aubervilliers Direction des Services techniques 31-33 rue de la Commune de Paris 93300 Aubervilliers	
Maître d'œuvre Gérard FÉRY architecte DPLG Atelier des Célestins 4, quai des Célestins 75004 PARIS Tél. 01 44 78 83 46 Fax 01 44 78 83 45	
Scénographe Philippe MARIOGE	

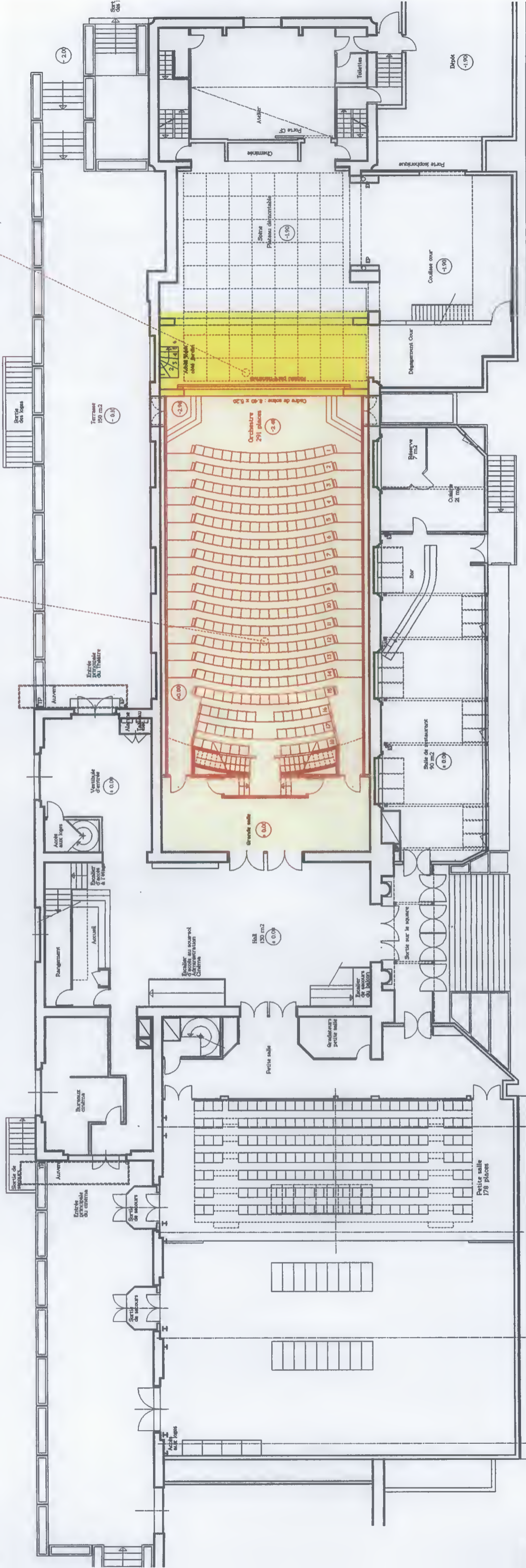




Modification de la cage de scène

Gratinage de la grande salle
Jauge
367 places

Rue Edouard Peisson



Square de Stalingrad

PROJET 1.3

ÉTAGE
18/03/98

Ech : 1/200

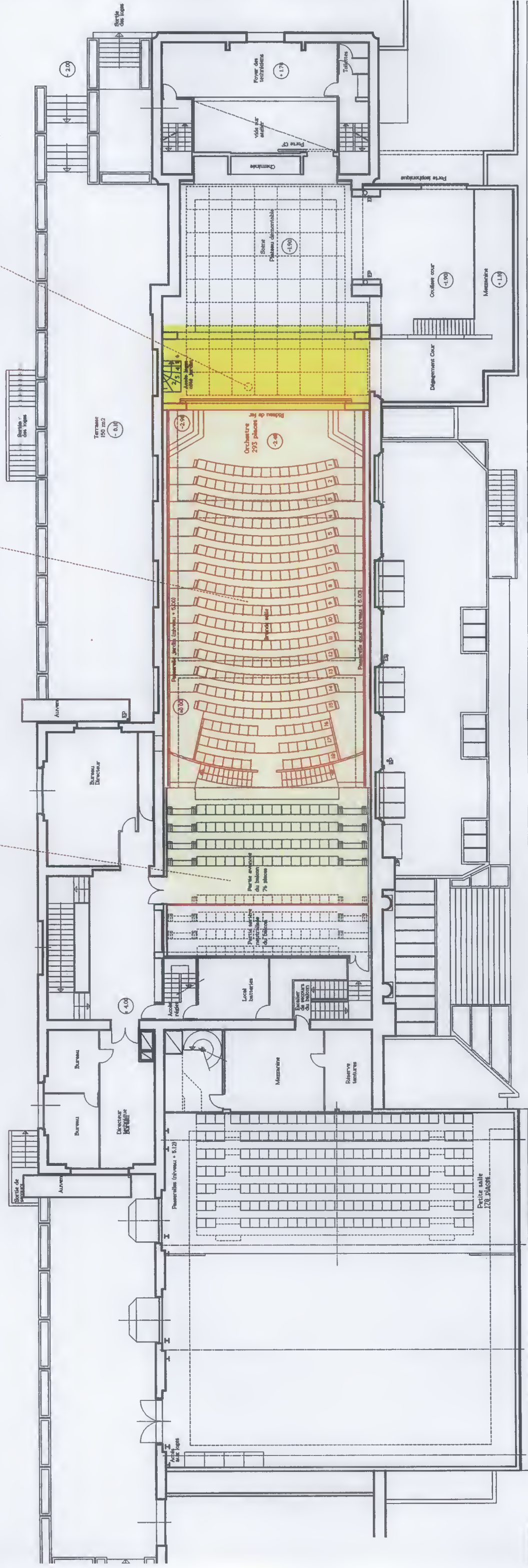


Modification
du cadre de scène

Gradinage
de la grande salle

Intégration de la partie
avancée du balcon

Rue Edouard Peisson

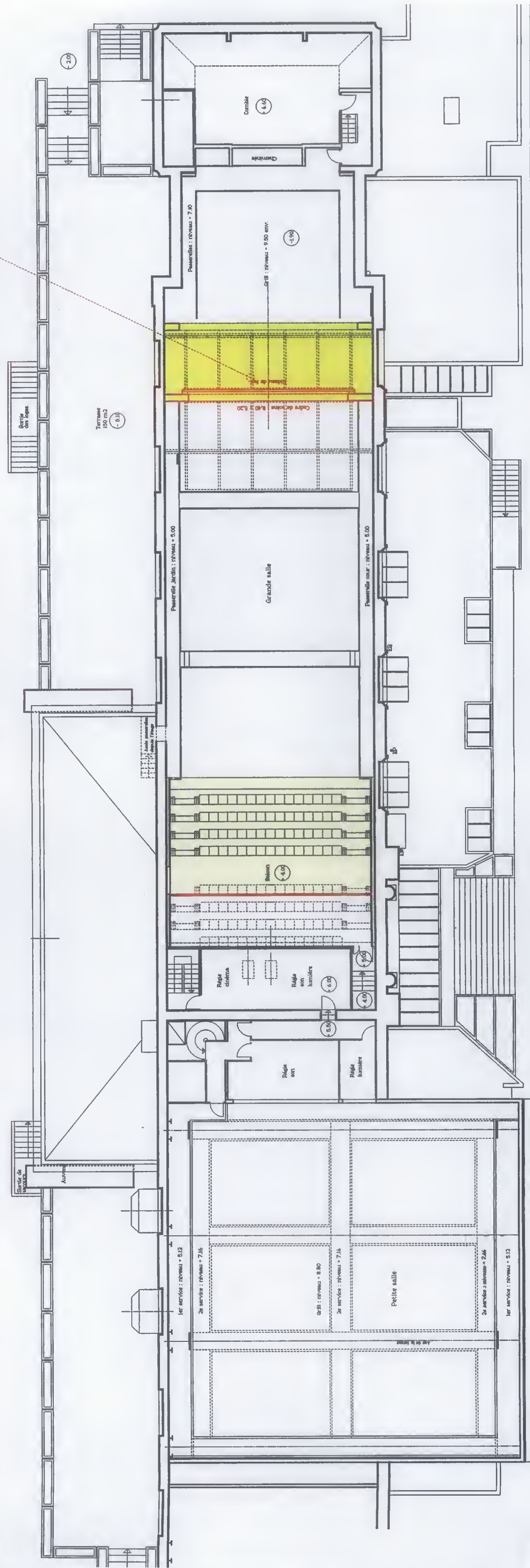


Square de Stalingrad



Modification
de la cage de scène

Rue Edouard Peisson



Square de Stalingrad

Projet 1.5

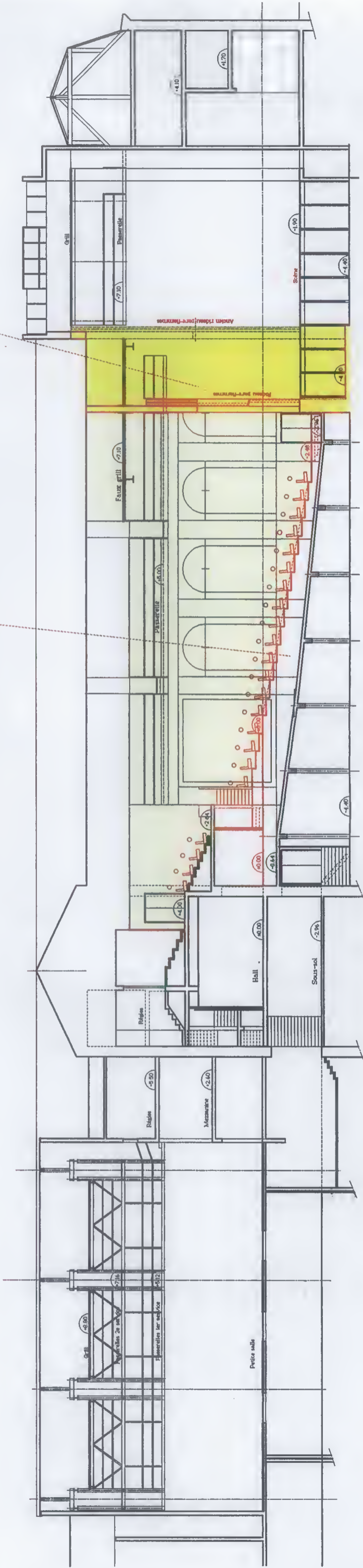
Coupe longitudinale

18/03/98

Ech : 1/200

Modification
de la cage de scène

Gradinage
de la grande salle





Plan n°	Indice
ETUDE DE FAISABILITE	
Ech . 1/200	18/03/98
Modifications	
ESQ	
THÉÂTRE DE LA COMMUNE	
Direction Didier Bezace	
Centre Dramatique National d'Aubervilliers 2, rue Edouard Poisson 93300 Aubervilliers	
Maître d'ouvrage	
Ville d'Aubervilliers Direction des Services techniques 31-33 rue de la Commune de Paris 93300 Aubervilliers	
Maître d'œuvre	
Gérard FÉRY architecte DPLG Atelier des Célestins 4, quai des Célestins 75004 PARIS Tél . 01 44 78 83 46 Fax . 01 44 78 83 45	
Scénographe	
Philippe MARIOGE	

THÉÂTRE DE LA COMMUNE
CENTRE DRAMATIQUE NATIONAL D'AUBERVILLIERS

TRAVAUX DE RESTRUCTURATION

LE THÉÂTRE DE LA COMMUNE EN QUELQUES DATES

L'histoire du Théâtre de la Commune, Centre Dramatique National d'Aubervilliers, est marquée par une série d'interventions successives.

Le théâtre a été créé en 1965 par la transformation de l'ancienne salle des fêtes, par le scénographe René Allio. On lui doit notamment la cage de scène et la grande salle.

L'extension la plus importante se fait en 1974-76, lors de l'intervention sur l'ensemble du centre culturel comprenant le théâtre, le cinéma et la bibliothèque par les architectes de l'AUA, Fabre et Perrotet, avec la collaboration du scénographe Noël Napo. Ces travaux donnent lieu à la création de la salle polyvalente et de l'entrée sur le square, à l'extension du bâtiment de l'administration et du restaurant et à l'aménagement des régies. Ces transformations sont fortement marquées par la conception architecturale et scénographique de l'époque.

En 1985, le caractère de la grande salle est transformé avec le décor ordonnancé en bois des parois latérales et le remplacement des sièges par des fauteuils «Comédie française».

Les dernières modifications, réalisées dans les années 92-95, portent notamment sur la création des dégagements à cour de la cage de scène de la grande salle et l'aménagement du hall du théâtre.

DES TRAVAUX DE RESTRUCTURATION NÉCESSAIRES

L'organisation actuelle des bâtiments, est le résultat de ces interventions successives, souvent réalisées au coup par coup et dans l'urgence, même si à certaines périodes elles ont donné lieu à des travaux importants. On constate actuellement de nombreux dysfonctionnements tant en ce qui concerne l'outil de création que les conditions d'accueil du public :

- le fonctionnement contradictoire du sas d'entrée sur le square,
- le manque de communication entre les différentes parties de l'établissement en sous-sol et à l'étage,
- l'absence de dispositions réglementaires pour l'accès des handicapés,
- l'emplacement du rideau de fer qui coupe la scène de la grande salle,
- l'éloignement des régies de la grande salle et la complexité des communications avec les équipements techniques et les passerelles,
- la disposition en longueur de la grande salle avec un rapport difficile scène-salle, une hauteur excessive du plateau et un gradinage insuffisant,
- les équipements insuffisants de la petite salle,
- l'absence de salle de réunions,
- le manque de place pour les bureaux administratifs.

LES TRAVAUX ENGAGÉS EN 1997

A son arrivée à la direction du Centre Dramatique National, en septembre 1997, Didier Bezace a souhaité réaliser immédiatement quelques travaux pour modifier l'image dégradée que le théâtre offrait au public. C'est ainsi qu'ont été réalisés, dans le cadre d'un budget modeste, la transformation de l'entrée de l'établissement et l'aménagement du restaurant.

L'entrée se faisait par le square de Stalingrad, sans que rien ne manifeste sa présence. La nouvelle entrée a permis de réorienter le théâtre vers la ville, en exploitant le caractère urbain de l'édifice. L'accès par la terrasse qui surplombe la rue Édouard Poisson a été mis en valeur par une signalétique indiquant fortement la présence du théâtre et son activité nocturne (soulignement de l'architecture de la façade par des éclairages au néon, panneaux d'affichage des spectacles).

L'ancienne cafétéria était très dégradée et ne disposait d'aucun équipement pour la préparation des repas. Les travaux réalisés ont permis de transformer ce lieu, pour permettre aux exploitants d'offrir un accueil convivial au public avant et après le spectacle.

A la suite de ces réalisations préliminaires, la direction du théâtre a souhaité engager une réflexion globale afin de définir un programme de travaux exhaustif et cohérent, estimer le budget nécessaire à sa réalisation et fixer les priorités en fonction des financements envisageables.

Le programme de travaux comprend les principaux ouvrages à réaliser suivants :

- l'entrée du Théâtre et les circulations internes,
- l'aménagement du bar,
- la modification de la cage de scène de la grande salle,
- le réaménagement des régies et balcons,
- le gradinage de la grande salle,
- les équipements de la petite salle,
- l'accessibilité des handicapés physiques,
- les locaux administratifs et les loges.

LE PROGRAMME DE TRAVAUX POUR 1998

La direction du théâtre a retenu les travaux qui lui semblent prioritaires pour améliorer les conditions de création, l'accueil du public et la programmation de spectacles invités. Compte tenu du cadre budgétaire envisageable, le programme de travaux est concentré sur la modification de la cage de scène et le gradinage de la grande salle.

Les travaux pourraient être réalisés pour l'essentiel au deuxième semestre 1998 et achevés début 1999, afin de disposer de la grande salle rénovée pour la deuxième partie de la saison. La petite salle serait seule utilisée en première partie de la saison (d'octobre à janvier).

1. MODIFICATION DE LA CAGE DE SCÈNE DE LA GRANDE SALLE

La cage de scène de la grande salle est coupée par le rideau pare-flammes entre l'avant-scène et la scène proprement dite. La disposition actuelle rend l'exploitation scénographique très difficile et limite la programmation aux seuls spectacles qui peuvent s'en satisfaire.

Dans le domaine de la sécurité, la salle est disposée en espace scénique isolable. Sa transformation en salle à espace scénique intégré n'est pas envisageable compte tenu des contraintes que cela imposerait pour son exploitation.

Travaux à prévoir :

- 1.1. — construction d'un nouveau cadre de scène (dimensions 8,40 x 5,20), démolition du mur situé en dessous de scène et déplacement des plateaux d'avant-scène, pour former un plateau continu avec la scène.
- 1.2. — dépose du rideau actuel et remplacement par un rideau en deux parties placé sur le nouveau cadre de scène,
- 1.3. — extension de la mezzanine sur coulisse à cour,
- 1.4. — modification du faux grill existant et raccordement des passerelles entre salle et scène.

ESTIMATION : 680 KF HT

2. GRADINAGE DE LA GRANDE SALLE

La grande salle présente des qualités indéniables, notamment le décor des parois latérales et les fauteuils.

En revanche, elle présente une disposition générale étroite avec un balcon trop éloigné pour un usage théâtral. Le rapport scène salle est médiocre :

- forte distance à la scène,
- hauteur excessive du plateau par rapport aux premiers rangs,
- régies trop éloignées,
- gradinage en pente continue trop faible, avec une mauvaise visibilité.

Pour remédier à ces défauts majeurs, on envisage de créer un gradinage partant d'une hauteur convenable par rapport au plateau (0,60 m. environ) pour rejoindre par degrés la partie avancée du balcon existant. La partie arrière du balcon, inutilisable pour le théâtre, sera neutralisée en attendant d'y installer ultérieurement les régies.

Les accès à la salle depuis le hall se feront au niveau du rez-de-chaussée et non plus en descendant de 4 marches comme cela se fait actuellement. Cette disposition permettra de rendre la salle accessible aux handicapés lorsque l'accès au rez-de-chaussée de l'établissement sera réalisé.

La jauge actuelle de 514 places (368 en orchestre et 146 en balcon), trop importante, est actuellement réduite par une cloison démontable et par la suppression des deux premiers rangs. Elle sera ramenée à 367 places.

Afin d'éviter des coûts de travaux excessifs, la structure porteuse de la salle est conservée : plancher et balcon en béton armé. Les travaux consistent à déposer les fauteuils, puis à les reposer sur un gradinage bois sur structure métallique fixe.

Travaux à prévoir :

- 2.1. — dépose des fauteuils,
- 2.2. — construction d'un gradinage constitué par une structure métallique avec fermes fixées sur le plancher actuel, un plancher comprenant deux panneaux M1 et une feuille d'isolation acoustique, un revêtement en moquette,
- 2.3. — repose des fauteuils avec un gabarit conservant la courbe actuelle,
- 2.4. — construction d'un escalier d'accès au balcon et réaménagement des accès sur le hall.

ESTIMATION : 1120 KF HT

BUDGET DE TRAVAUX

Le budget correspondant aux travaux retenus pour le programme 1998-99 s'établit de la façon suivante :

1. Modification de la cage de scène de la grande salle	680 kF
2. Gradinage de la grande salle	1 120 kF
Estimation du montant des travaux HT	1 800 kF
Frais d'études 15 % (honoraires, coordination SPS, contrôle technique)	270 kF
Montant total HT	2 070 kF
TVA 20,60 %	426 kF
Budget total TTC	2 496 kF
Arrondi à	2 500 kF TTC