

THÉÂTRE DE LA **COMMUNE**
CENTRE DRAMATIQUE NATIONAL D'AUBERVILLIERS



Fiche technique

Document D.T : 19/10/2007

Sommaire

Généralité	3
Contacts	3
technique	3
Administration et communication	3
Bâtiment	3
Horaires	3
Réglementation	4
Matériel et fournitures	4
Visibilité et réduction de jauge	4
Accès	4
Accès décors	6
Grande Salle	7
Description de la salle	7
Description de la scène	8
Machinerie	9
Cintres	9
Draperie	9
Electricité scénique	9
Equipelement son	10
Interphones techniques	10
Loges	10
Petite Salle	11
Description du bloc scène - salle	11
Machinerie	12
cintres	12
Draperie	13
Electricité scénique	13
Equipelement son	13
Interphones techniques	14
Loges	14
Le bar	15
Equipelement lumières	15
son	15
Matériel commun	16
matériel lumière	16
matériel son	17
Retours	17
Lingerie	18

Généralité

Contacts

Théâtre de la Commune

Centre Dramatique National d'Aubervilliers

2 rue Edouard Poisson - BP 157

F 93304 Aubervilliers cedex

tel: 01 48 33 16 16 (standard à partir de 10h du mardi au vendredi et à partir de 14 h le lundi)

fax: 01 48 34 35 55

E-mail: info@theatredelacommune.com

technique

Email : technique@theatredelacommune.com

Téléphone : 01 48 33 16 16

Fax : 01 48 33 05 63

Prénom	Nom	Fonction	Ligne directe	email
Serge	Serrano	Directeur technique	01 48 33 93 19	s.serrano@theatredelacommune.com
Alexis	Jimenez	Régisseur général	01 48 33 10 85	a.jimenez@theatredelacommune.com
Richard	Ageorges	Régisseur général	01 48 33 10 85	r.ageorges@theatredelacommune.com
Géraldine	Dudouet	Régisseuse son		g.dudouet@theatredelacommune.com
David	Pasquier	Régisseur lumière		d.pasquier@theatredelacommune.com
Siegfried	July	Chef électricien		s.july@theatredelacommune.com
David	Gondal	Régisseur plateau		d.gondal@theatredelacommune.com

Administration et communication

Prénom	Nom	Fonction
Didier	Bezace	directeur
Catherine	Dan	directrice adjointe
Laurent	Caillon	conseiller artistique
Claire	Paulet	administratrice
Monique	Renaud	secrétaire de direction
Marc	Sabat	chef comptable
Palmyre	Bosvieux	comptable
Sophie	Lopez	responsable accueil-billetterie
Hélène	Bontemps	responsable des relations publiques
Jean-Baptiste	Moreno	attaché aux relations publiques
Delphine	Menjaud	attachée à l'information et à la communication
Isabelle	Melmoux	administratrice de production

Bâtiment

Classement du Bâtiment : 2^{ème} Catégorie Type L

Attention c/f réglementation

Horaires

Les horaires de travail (technique) sont les suivants (sauf accord préalable avec la direction technique):

- 1^{er} Service 9h00-13h 00
 - 2^{ème} Service 14h00-18h00
 - 3^{ème} Service 19h00-23h00
- ou
- 3^{ème} Service 19h00-22h00 si reprise le lendemain à 9h00 sinon reprise à 10h00
- Attention aux heures de non sommeil (article VI.7 repos quotidien).

Sauf accord particulier, nous vous remercions de bien vouloir respecter les horaires de services.

Réglementation

Le théâtre de la Commune respecte l'ensemble des **réglementations de sécurité contre l'incendie relatif aux établissements recevant du public** et demande aux productions ou compagnies accueillies d'en faire de même. Cela concerne notamment l'utilisation de décors en matériaux de type M1 pour les espaces scéniques intégrés à la salle (les deux salles du théâtre).

En application du décret sur le bruit du 15 décembre 1998, vous voudrez bien noter qu'à aucun moment les spectateurs ne devront être soumis à une pression acoustique supérieure à **105 dB(A)**.

Les **flammes et artifices** qui sont interdits sauf dérogation spéciale et exceptionnelle soumise à l'approbation d'une Commission de sécurité préfectorale dans la mesure où elle aura pris connaissance du dossier **au moins deux mois à l'avance avant la première représentation en public**. (ce qui implique que notre service technique ait le dossier en main bien avant ce délai)

Matériel et fournitures

Le **matériel d'éclairage et son** est commun aux deux salles et aux tournées du TCA. Ce matériel n'étant pas systématiquement disponible, vous devez impérativement nous contacter pour l'utiliser.

La fourniture des **gélamines** est à la charge de la production accueillie.

Visibilité et réduction de jauge

Attention à la **visibilité** et aux équipements en salle :

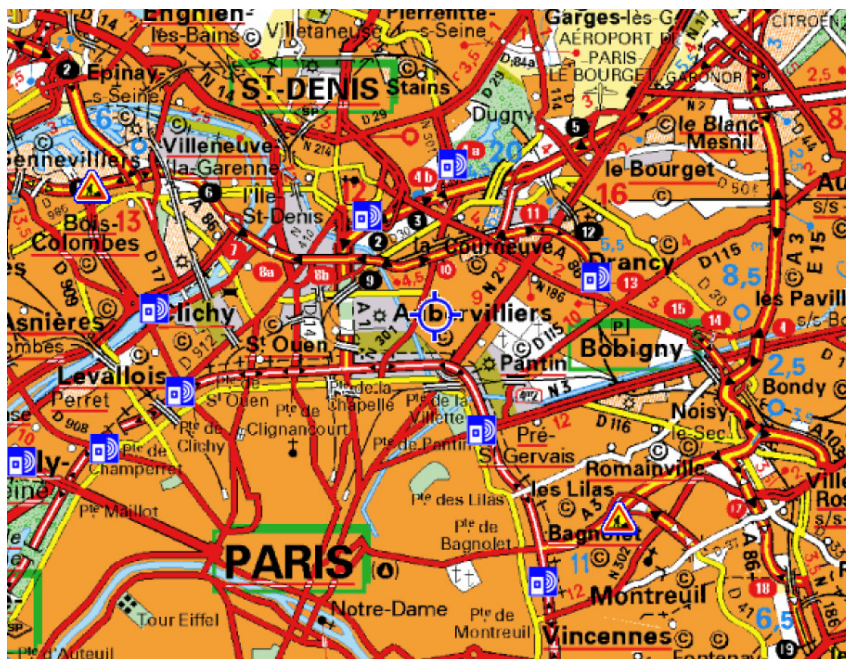
- Les places sont numérotées.
- La location est ouverte dès le début de saison.
- Toute condamnation de sièges non signalée à la signature du contrat est impossible.
- Vérifier la compatibilité de votre ouverture au cadre avec le plan de salle joint.

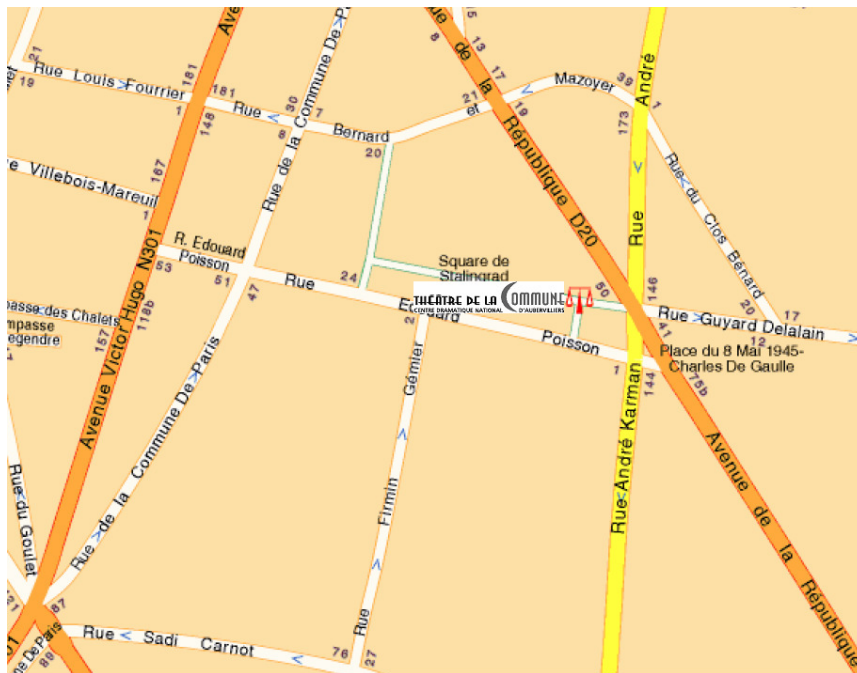
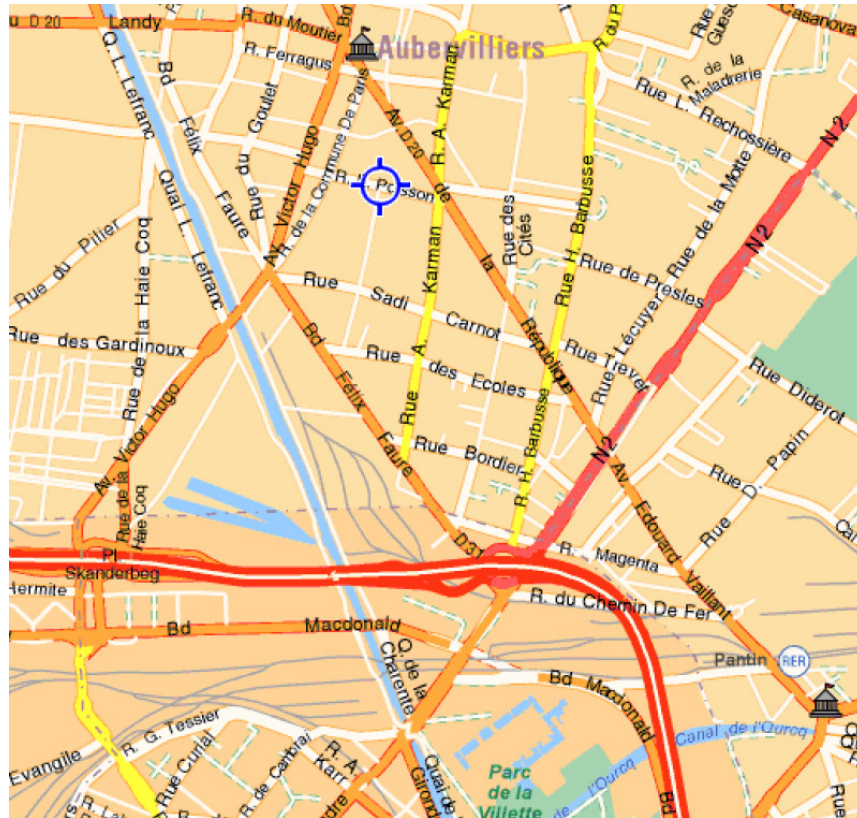
L'installation de **console son dans la salle** : Cette disposition devra faire l'objet d'une négociation particulière avec la direction avant l'ouverture de saison.

Il faut impérativement respecter la jauge du public comme elle aura été définie au préalable:

- Entre l'administration du théâtre et celles des productions ou Compagnies accueillies
- ou
- Entre l'administration du théâtre et celles des productions accueillies dans le cadre d'une mise à disposition des salles et d'une certaine catégorie de personnel quand la billetterie n'est pas sous contrôle du théâtre.

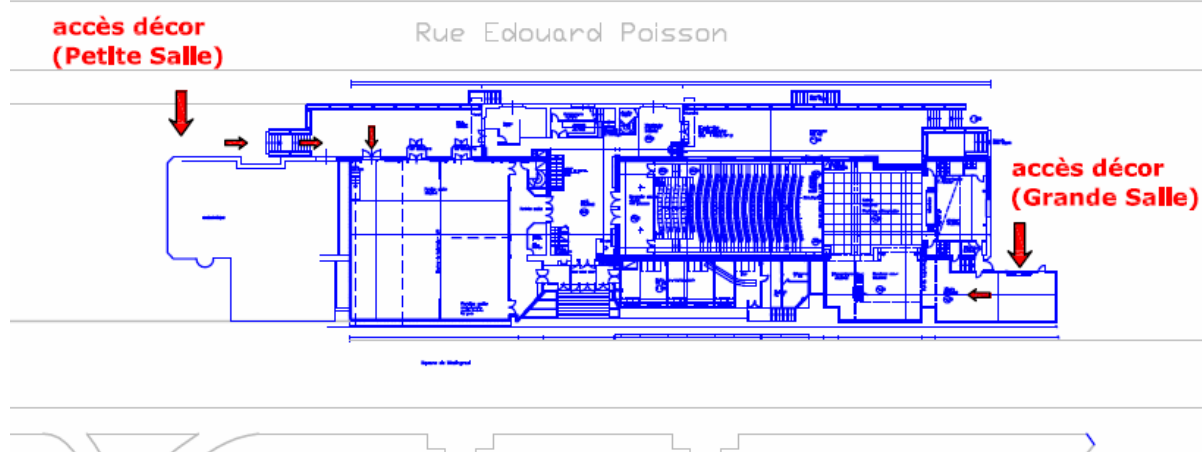
Accès





Accès décors

Accès décors rue Edouard Poisson



Grande salle

De plain-pied

Porte : largeur : 2.31 m
hauteur : 4.57 m

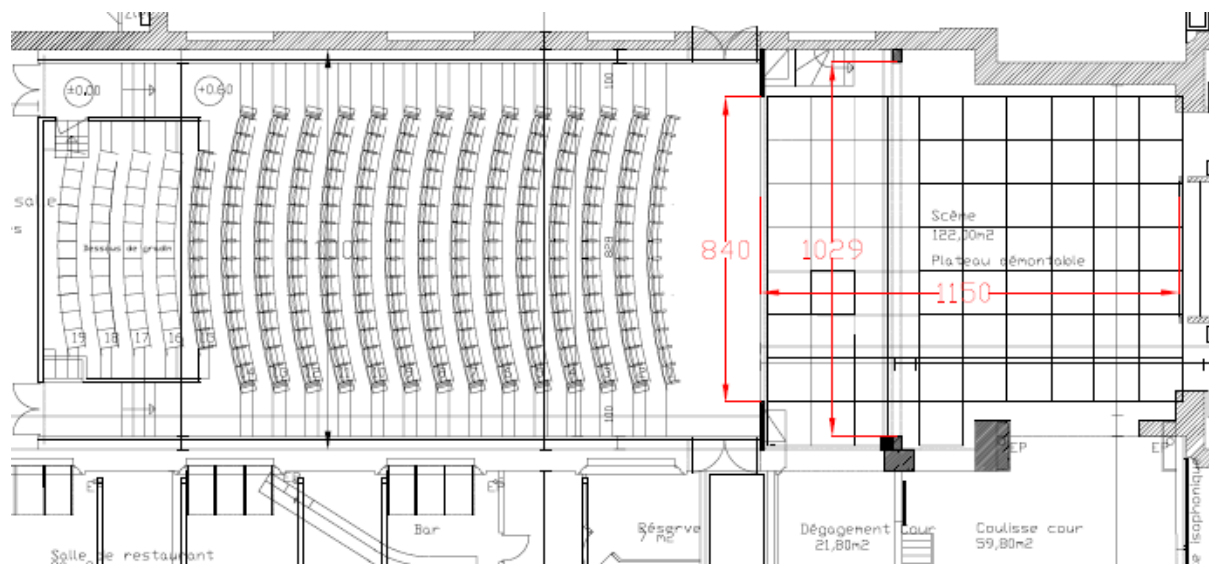
Petite salle

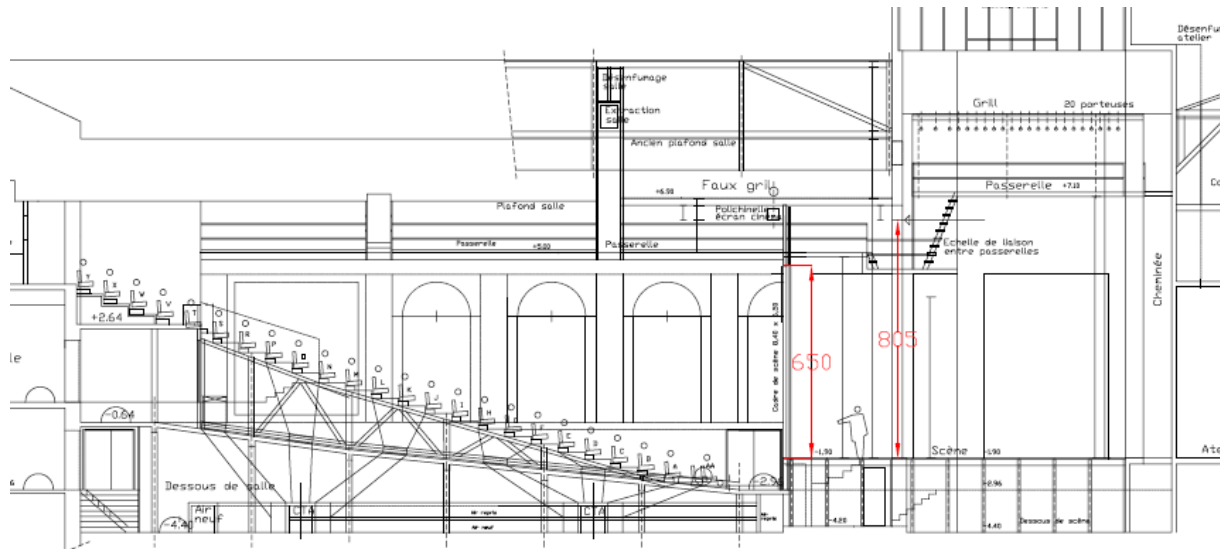
Niveau : +1.94m (escalier extérieur, largeur : 2m)

Porte : largeur : 2.05 m
hauteur : 4.20 m

Grande Salle

Description de la salle





Configuration	Configuration en gradin
Jauge	Grande salle 362 places, strapontins compris (variable selon positionnement du coupe jauge)
Dimensions de la salle	Profondeur (du cadre au fond de salle) : 19,70 m Largeur : 10,40 m
Plafond	Équipement technique : Galeries techniques latérales Cour et Jardin Passerelles d'éclairage transversales (2)
Murs	Panneaux bois
Régie	Derrière le coupe jauge (Lumières, Son, Vidéo) ou en cabine.

Description de la scène

Sécurité incendie :
Espace **scénique intégré** : pas de rideau de fer. Décors classés M1 OBLIGATOIREMENT

Type de scène	Frontale
Dimensions de la scène	Hauteur : 1,04m (par rapport au 1 ^{er} rang) N.B : nous rajoutons quelquefois un plancher d'environ 0.08m Attention impossibilité de détrapper dans ce cas. nous contacter pour confirmation. Largeur (de mur à mur) : 9,20 m (attention : la largeur n'est pas la même sur toute profondeur et hauteur du plateau – se référer au plan ou dans le doute nous consulter) Profondeur du nez de scène au mur du lointain : 11,36 m Hauteur sous porteuse : 8 m (avant-scène), 11 m (arrière-scène) Hauteur des dessous : 1 niveaux : - 2,07 m (sous avant-scène), 2,38 m (sous arrière-scène)
Ouverture du cadre de scène	Maximale : 8,40 m
Hauteur du cadre	Maximale : 6,50 m Minimale : 4,65 m
Plateau	de plain-pied avec la rue Plancher en bois, couleur noir trappes 1,20 x 1,20 m sur toute l'aire de jeu (sauf entre l'avant-scène et l'arrière-scène) Charpente du 1er dessous démontable sur toute l'aire de jeu (sauf entre l'avant-scène et l'arrière-scène) Pente 0%

Machinerie

Cintres

- Gril en deux parties :
 - Gril d'avant-scène : plafonnement porteuse : 8,00 m
 - Gril de scène : plafonnement porteuse : 11,16 m
- Passerelle électricien (+ 8,95 m)
- Passerelle de commande (+ 8,95 m), avec reprise des commandes sur plateau au lointain
- Cheminée de contrepoids au lointain
- 8 porteuses du type « Equipe chaîne » à 200 daN (Ø porteuse : 50 mm) -vitesse fixe
- 3 porteuses à treuil motorisé à 200 daN (Ø porteuse : 50 mm) -vitesse fixe
- 1 porteuse à treuil manuel
- 21 Equipés contrebalancés à l'allemande 200 daN (Ø porteuse : 50 mm)

Draperie

type	dimension (Hauteur x largeur)	nombre	Position, remarques
Pendrillons (velours noirs)	8,75 x 1,10	6	
	8,70 x 1,90	2	jardin
	6,10 x 4,10	1	cour
	6,10 x 2,00	1	cour
	8,50 x 1,35	1	
	8,40 x 5,45	1	coulisse cour
	8,40 x 2,70	1	
	8,40 x 1,30	2	
Allemande (velours noirs)	5,95 x 2,65	2	
	8,75 x 7,50	2	scène
	7,85 x 3,80	2	avant-scène
Fonds (velours noirs)	11,75 x 9,40	1	
	10,00 x 5,45	1	
	9,90 x 5,45	1	
	8,40 x 4,00	2	
Frises (velours noirs)	9,55 x 1,50	1	
	9,50 x 1,80	1	
	9,50 x 1,45	1	
	8,50 x 1,50	1	
	8,40 x 2,50	3	
	8,40 x 2,00	2	
	11,00 x 3,00	1	
11,00 x 2,95	2		
Cyclorama gris	11,00 x 8,10	1	
Rideau d'avant-scène (velours noir)	6,00 x 5,50	1	Ouverture manuelle à la grecque
Draperie divers	4,00 x 2,00	1	
	3,20 x 2,75	1	

Electricité scénique

Circuits

- 80 circuits 3 kw
- 42 circuits 5 kw
- 3 circuits 10 kw

Gradateurs numériques mobiles

2 blocs de 6 x 3 kw fluo RJ DIGI V

Jeu d'orgue

JAGUAR + Expert junior

Equipement son

Alimentation

Transformateur d'isolement

Boîtiers d'entrées micros

Plateau	16 prises micro XLR (coffrets muraux)
Dessous de plateau	3 prises micro XLR (coffrets muraux)
Passerelle	3 prises micro XLR (coffrets muraux)
Fond de salle	3 prises micro XLR (coffrets muraux)

Diffusion

28 lignes HP, réparties dans la cage de scène et la salle.

Matériel

Pour le matériel de prise de son se référer au chapitre « matériel commun au deux salles »

type	nb	marque	description / modèle
Amplification	7	LAB GRUPPEN	amplis
Amplification	1	CREST AUDIO	Amplification
HP	8	NEXO	enceintes PS10
HP	1	NEXO	enceinte sub-basse LS 500
processeurs	4	NEXO	processeurs pour PS10
source	2	DENON	platines CD Auto-Cue Auto-Pause
source	2	TASCAM	platines MD (801P+801R) Auto-Cue Auto-Pause
Traitement	1	YAMAHA	SPX 990
Traitement	1	KLARK TEKNIK	égaliseur DN360

Interphones techniques

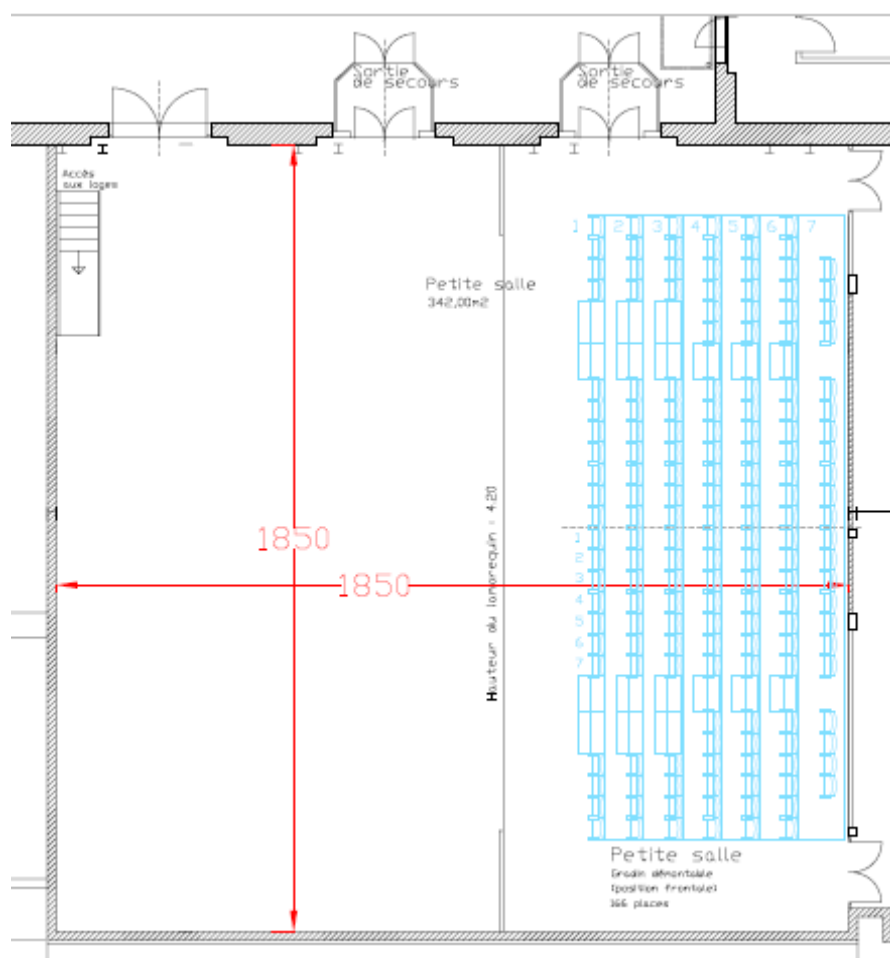
Unité centrale RTS+ 5 boîtiers+casques
6 boîtiers fixes répartis entre plateau et salle

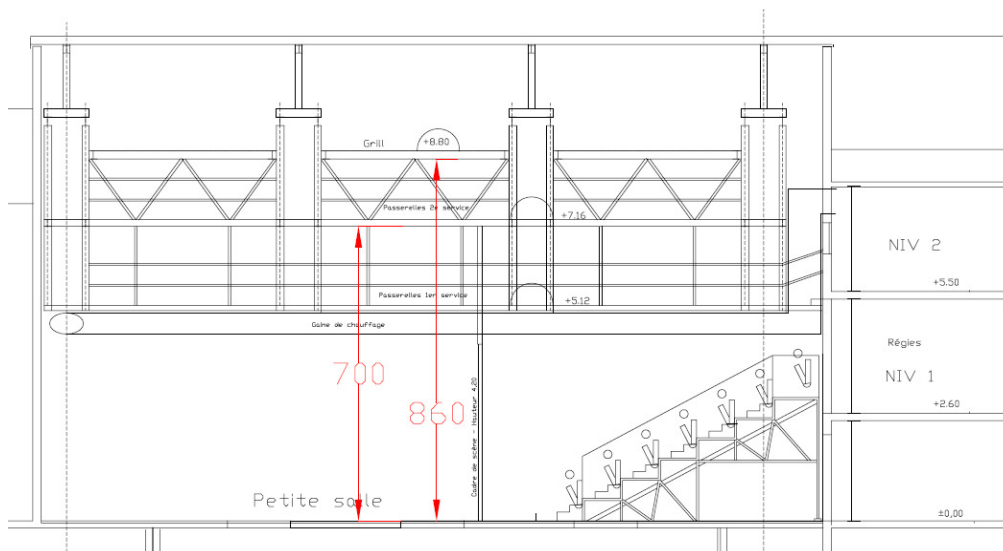
Loges

- 2 loges 3 personnes
- 4 loges 2 personnes

Petite Salle

Description du bloc scène - salle





Sécurité scénique :

Espace **scénique intégré** : pas de rideau de fer. Décors classés M1 OBLIGATOIREMENT

Configuration	Salle modulable noire, fauteuils : rouge « Blafo », premier rang et plateau au même niveau.
Jauge	166 places (à confirmer selon configuration du gradin)
Dimensions de la salle	(salle nue, sans gradin) Longueur : 18,50 m Largeur : 18,40 m
	Aire de jeu : largeur de mur à mur : 18,40 m Profondeur : 9,75 m
	Hauteur : travée du lointain (T3) : porteuses plafonnées sous platelage du grill : 8,20 m travée du milieu (T2) : porteuses plafonnées sous passerelles médiane : 6,60 m travée du milieu (T1) : porteuses plafonnées sous passerelles médiane : 6,60 m
	Noter la présence , sur la périphérie de la salle, d'une gaine de ventilation et d'un réseau de passerelles appuyés sur les quatre murs .Par voie de conséquence il faudra réduire en profondeur de 1,35 m ce qui ramène la côte à : 8 ,40 m hors tout en largeur de 1,48 m à cour et 1,30 m à jardin ce qui ramène la côte à 15,62 m hors tout N.B :hauteur moyenne sous gaine de ventilation : 4,15 m du plateau Cela revient à dire que le volume exploitable et libre de toute contrainte de cette salle serait un parallépipède rectangle de 8,40 m x 15,62 m x 6,60 m (p x l x h)
Plafond	Gril sur toute la surface de la salle Sol fixe : plancher bois, noir Passerelles techniques latérales (sur toute la périphérie – 1 ^{ère} service & 2 ^{ème} service) Possibilité d'équipes à mains
plateau	Plancher en bois, couleur noir
Murs	Béton noir
Régie	En cabines au dos du dernier rang

Machinerie

cintres

- Possibilité d'équipes à mains
- 11 porteuses motorisés du type « équipe chaîne » 300 daN (Ø porteuse : 50 mm) - vitesse fixe
 - 5(cinq) travée du lointain
 - 5(cinq) travée du milieu
 - 1(une) travée de la face

et équipes à main à volonté pour charges légères

Draperie

type	dimension (Hauteur x largeur)	nombre	position
pendrillons	6,80x2,80	10	
	8,00x4,00	5	
	5,60x2,10	2	
allemande	6,00x3,30	6	
	0,30x10,95	2	Cache patience
fonds	6,00x4,00	4	
	4,20x21,50	1	Sous gaine
	5,80x11,70	1	ouverture :11.30
	8,45x5,40	1	
	8,40x5,45	1	
Frises	15,60x1,80	1	Lambrequin : ouverture : 13,60
	15,45x2,10	1	Lambrequin : ouverture : 16,10
	15,60x3,00	2	
	15,60x2,20	1	
	15,60x1,80	2	
	14,10x1,40	2	
	7,55x0,80	1	
	7,10x0,80	1	
	6,90x0,80	1	
	6,65x0,80	2	
	5,50x0,80	1	
Rideau de scène	6,00x8,00	2	

4 ouvertures de cadre possible à l'aide de châssis rigides toilés :

- 1 châssis cour et jardin : ouverture : 16,20 m
- 2 châssis cour et jardin : ouverture : 14,00 m
- 3 châssis cour et jardin : ouverture : 11,56 m
- 4 châssis cour et jardin : ouverture : 10,46 m

Electricité scénique

Electricité

Circuits:

- Circuits 3 kw
- Circuits 5 kw

Eclairage de scène

Jeu : Expert junior

Equipement son

Alimentation

Transformateur d'isolement

Boîtiers entrées micros

32 prises micros XLR (coffrets muraux)

Micros et accessoires : communs aux 2 salles (voir liste de matériel)

Diffusion

21 lignes HP, réparties dans la salle et plateau

Matériel

type	nb	marque	description / modèle
Amplification	8	LAB GRUPPEN	
Amplification	1	CREST AUDIO	
console	1	SOUNDCRAFT	Console SOUNDCRAFT 600 16/8/2
HP	6	NEXO	6 enceintes PS 10 NEXO
HP	1	NEXO	1 enceintes sub-basses LS 500 NEXO
processeurs	4	NEXO	Processeurs PS10
sources	2	Sony	2 platines CD SONY Auto-Cue Auto-Pause
sources	2	TASCAM	2 platines MD TASCAM (801P+801R) Auto-Cue Auto-Pause
Traitement	1	YAMAHA	1SPX 990 YAMAHA
Traitement	1	KLARK TEKNIK	1 égaliseur DN360

Matériel de **prise de son** commun aux deux salles (voir liste de matériel dans le chapitre « matériel commun »)

Interphones techniques

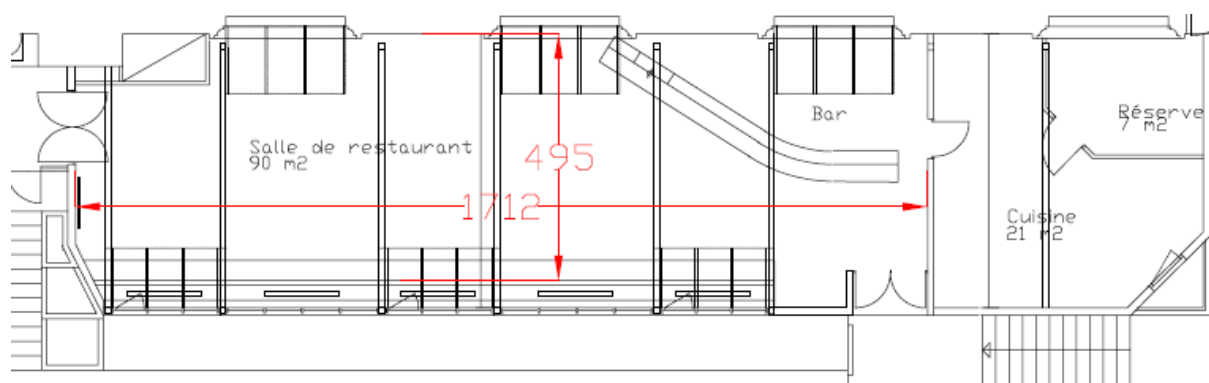
Unité centrale de type RTS

4 boîtiers fixes répartis au plateau et en salle
5 postes individuels de ceinture avec micro casque

Loges

- 1 loge 8 personnes
- 1 loge 5 personnes
- 1 loge 4 personnes

Le bar



Salle de 80 places

Equipement lumières

Puissance : 24 KW en triphasé 380 v
 12 lignes de 2,5 KW réparties sur une résille en plafond
 1 jeu d'orgue 12 circuits

son

4 enceintes
 Régie : Console type DJ : 2 entrées lignes stéréo + 1 entrée micro
 Sources : 1 double lecteur CD POWER
 1 SM 58 SHURE

Matériel commun au deux salles

matériel lumière

Projecteurs et accessoires

type	nb	marque	description / modèle	puissance
Barres 5 projecteurs	2	Juliat		1000 W
blondes	4	LTM		2000 W
BT 24 V	8	Juliat	Série 843	250 W
BT 24 V	1	Cremer		250 W
BT 24 V	11	Scenilux		500 W
couteaux	6		D 4 pour série 600 S	
Cycliodes asymétriques	12	Selecon		1000 W
Découpes	12	Juliat	ultra-courte 613 SX (29°-54°)	1000 W
Découpes	10	Juliat	ultra-courte 4 x 613 S ; 6 x 613 (58°)	1000 W
Découpes	32	Juliat	courtes 614 SX (15°-38°)	1000 W
Découpes	20	Scenilux	courtes SD 1000 C (15°-40°)	1000 W
Découpes	30	Scenilux	longues SD 1000 L (8°-30°)	1000 W
Découpes	8	Juliat	713 SX (30°-53°)	2000 W
Découpes	8	Juliat	714 SX (15°-38°)	2000 W
découpes HMI	2	Juliat	933SNX (29°-50°)	2500 W
FL 1300	19	Fiat-Lux	110 V	2 x 650 W
Fresnel	2	Cremer		2000 W
Fresnel	4	Cremer		5000 W
Fresnel	6	LTM		5000 W
Fresnel martelé	12	Strand	Alto (7°-62°)	2000 W
HMI	1	LTM		575 W
HMI	1	LTM		1200 W
HMI	1	LTM		2500 W
HMI poursuite	1	Juliat	ped tripode à rotule	575 W
Horiziodes symétriques	14	Scénilux		1000 W
Horiziodes symétriques	3	Divers	hal.dble enveloppe	1000 W
iris	14	Juliat	IRIS SX IWSX 755	
Lumière noire	1		50 Htz Magnetek 492 LHTC (220 – 230V)	
Machine à fumée	2	Martin	Magnum 800	750W
mandarines	12	Arrilite		800 W
mandarines	1	LTM		800 W
mandarines	1	Cremer		800 W
mandarines	1	Strand		800 W
Micheys doubles	5	Mole et Richardson	12 V	86 à 90 W
Mickeyes simples	8	Mole et Richardson	12 V	85 à 90 W
Microlites	19	Mole et Richardson	12 V	87 à 90 W
Mini-Brute	2	Fiat-Lux	110 V	8 x 650 W
PAR	58	Thomas	220 V CP 60 – 61 – 62	1000 W
PAR 36.6V	26			30 W
PC Episcopes	21	Cremer	Cremer	1000 W
PC Episcopes	2	Cremer		500 W

PC Episcopes	10	Socem		500 W
PC Halogène	2	Scenilux	longue portée	1000 W
PC Halogène	34	Cremer	Cremer	1000 W
PC Halogène	40	Juliat	310 HPC (13°-60°)	1000 W
PC Halogène	30	Juliat	306 HPC (13°-60°)	1000 W
pieds manfrotto	2	manfrotto	Wind-up	5000 W
pinces Bols Floods	18		(dont 1 alu blanc)	150 à 300 W
Quartz	3			500 W
Rampes 4 Floods	10			4 x 300 W
Rampes 8 Floods	4			8 x 300 W
Rampes BT 13,8-14,5V	12		panavisionT8. 110 DED:14%EXP:21%EPV:32°	85 à 90 W
Rampes BT 24 V	8	Juliat		250 W
rampes fluos	114	Juliat		40 W
SVOBODA	5		SVOBODAS 5/4 24 V	9 x 250 W
Tripodes	2			500 W
Tripodes	10	Juliat		1000 W
Tripodes	3	LTM		5000 W

matériel son

type	nb	marque	description / modèle
console	1	YAMAHA	02R
console	1	YAMAHA	02R96
diffusion	6	JBL	JBL CONTROL1
micros dynamiques	3	SHURE	SM58
micros dynamiques	1	SHURE	BETA GREEN 2,0
micros dynamiques	2	SENNHEISER	MD 441
micros statiques	2	AKG	AKG C451+ capsules CK1
micros statiques	2	AKG	AKG SE 300B + capsules : CK91, CK93
micros statiques	1	SCHOEPS	couple SCHOEPS
micro HF	5	SENNHEISER	micros cravatte EM 1031-U
micro HF	1	SENNHEISER	micro cravatte MKE2ST3
micro HF	2	SENNHEISER	micro main SKM 4031-90 + EW 100-G2
accessoires micro	8	-	pieds de micro gris
accessoires micro	2	-	pieds de micros KM noirs
sources	1	Sony	Minidisc
sources	1	TASCAM	DAT portable
sources	2	-	Magnétos K7
périphériques	1	-	1 Limiteur-compresseur DBX 166A
périphériques	1	TC ELECTRONIC	Delay
interphones	1	TELEX	centrale HF
interphones	4	TELEX	boitiers + casques HF

Retours

Vidéo

1 caméra couleur + 3 moniteurs vidéo

Audio

Les loges de chaque salle sont équipées de retours

Lingerie

Le Théâtre est équipé d'une lingerie / buanderie et de tout le matériel nécessaire au bon entretien des costumes
Le nettoyage à sec est sous-traité.(pressing)